

Flughafenhalle mit perforierten Blechen beschattet

Genügend Licht, aber möglichst wenig Hitze sollten die Besucher des neuen Flughafenterminals ausserhalb der südmarokkanischen Stadt Guelmim abbekommen. Deshalb entschieden sich Groupe3Architectes die im Pfosten-Riegel-System verglasten Fassaden mit perforierten, den Wüstenfarben angepassten Blechpaneelen vor der direkten Sonneneinstrahlung zu schützen.

Text: Redaktion, Bilder: Fernando Guerra



Perforierte Metallpaneele widerspiegeln die Farben der Wüste.
Les panneaux métalliques perforés reflètent les couleurs du désert.

PROTECTIONS SOLAIRES FIXES

Hall d'aéroport avec tôles perforées pour protection solaire

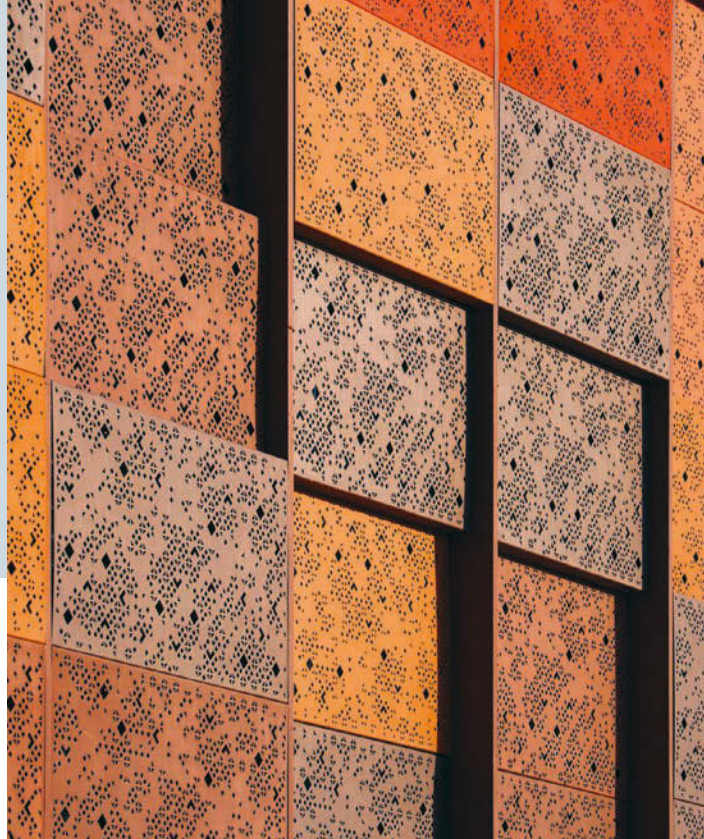
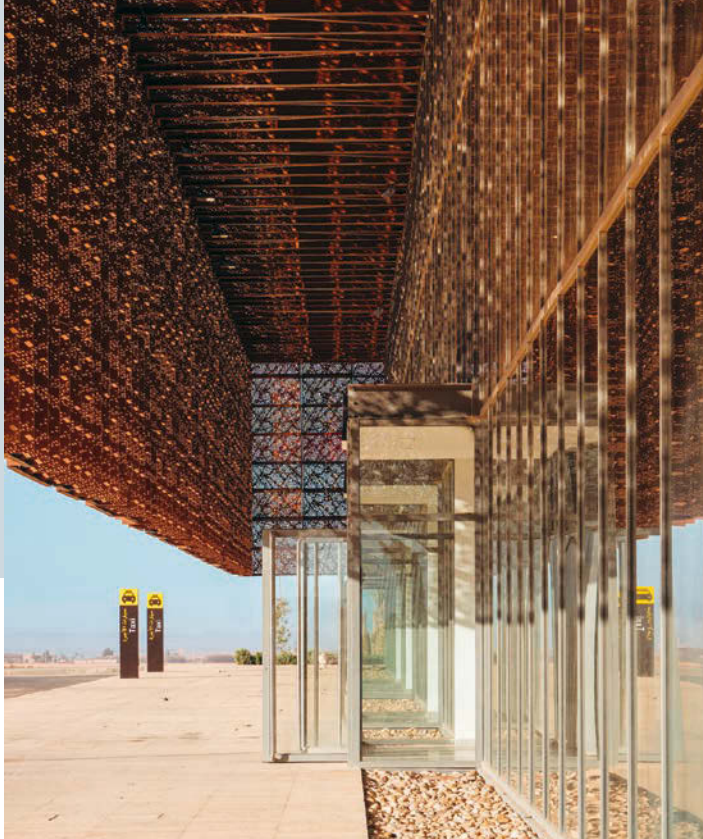
Les visiteurs du nouveau terminal d'aéroport situé en dehors de la ville de Guelmin, au sud du Maroc, doivent profiter d'un éclairage suffisant mais avec un minimum de chaleur. Groupe3Architectes a donc décidé de protéger les façades vitrées dans le système poteaux-traverses contre les rayons directs du soleil avec des panneaux de tôle perforée, dont la couleur évoque celle du désert.

La grande ville provinciale de Guelmin, avec ses 125 000 habitants, se trouve au sud du Maroc, juste devant

les îles Canaries et loin des villes touristiques de Marrakech, Rabat et Agadir. Les distances entre les

principales villes du pays sont importantes, la fréquentation de l'aéroport reste modeste, et par conséquent,

le trafic aérien est géré avec une seule et unique piste de décollage et d'atterrissage. Il faut néanmoins ga-



Rund vier Meter vor der Pfosten-Riegel-Fassade abgehängt schützen die Paneele die Verglasung vor der direkten Sonneneinstrahlung.
Suspendus à près de quatre mètres devant la façade poteaux-traverses, les panneaux protègent le vitrage des rayons directs du soleil.

Vertikale Aluminiumprofile bilden den vertikalen Abschluss und betonen die Tiefenstruktur zusätzlich.
Des profilés en aluminium verticaux forment une finition verticale et soulignent la structure en profondeur.

Bautafel / Panneau de chantier

Bauherrschaft / Maître d'ouvrage : Office National des Aéroports
Architekten / Architectes : Groupe3Architectes, Rabat
Standort / Lieu : Guelmim, Marokko

Das Fachregelwerk Metallbauerhandwerk - Konstruktionstechnik enthält im Kap. 2.9 wichtige Informationen zum Thema «Kaltfassaden».



Im Süden Marokkos, direkt vor den Kanarischen Inseln und weit weg von den Touristenorten Marrakesch, Rabat und Agadir, liegt die Provinzhauptstadt Guelmim mit ihren rund 125 000 Bewohnern. Die Distanzen zu den wichtigen Städten im Lande sind gross, die Besucherfrequenzen des Flughafens eher bescheiden, weshalb der Flugverkehr mit nur einer Start- und Landebahn auskommt. Trotzdem, die Besucher sollen in den Flughallen angenehme Temperaturen antreffen und nicht der direkten Sonneneinstrahlung ausgesetzt sein.

Thermische Glashülle mit Metallvorhang
Es galt, die grossflächigen Pfosten-Riegel-Fassaden vor der intensiven Sonneneinstrahlung zu schützen. Dazu dienen rechteckige, perforierte Metallpaneele auf einer Stahlunterkonstruktion, die rund vier Meter ausserhalb der Glasfassade vom auskragenden Dach abgehängt sind.

Durch die wechselvolle Anordnung innerhalb der Fassade und eine landschaftlich inspirierte Farbpalette aus sechs erdigen Tönen zwischen Rostrot, Ocker und Dunkelbraun entsteht ein

lebendiges, in die Landschaft passendes Relief. Das auf den ersten Blick als zufällig erscheinende Muster erweist sich als klar und berechnet. Die Verteilung der Plattentiefen in strukturiertem Zickzack ist eine Anspielung auf die zinnenartig getreppten Traufkanten traditioneller Landesarchitektur.

Somit erhält die Halle genügend Tageslicht, die direkte Sonneneinstrahlung jedoch wird vermieden und der erwähnten Überstand des Dachs generiert - je nach tageszeit - eine schattige Begehungszone. ■

rantir aux visiteurs des températures agréables dans le hall de l'aéroport et éviter qu'ils ne soient exposés aux rayons directs du soleil.

fixés sur une sous-construction en acier, ont été suspendus à près de quatre mètres du toit en saillie, en dehors de la façade vitrée.

avec le paysage. Le motif qui semble fortuit au premier regard se révèle clair et réfléchi. La répartition des profondeurs de plaques en zigzag structuré fait référence aux arêtes de gouttière crénelées de l'architecture locale traditionnelle.

du toit génère, selon le moment de la journée, une zone de circulation ombragée. ■

Enveloppe en verre thermique avec rideau métallique

Il s'agissait de protéger les grandes façades poteaux-traverses de l'ensoleillement intensif. Des panneaux métalliques rectangulaires perforés,

La disposition hétéroclite dans la façade ainsi qu'une palette de couleurs inspirées de la nature, avec six tons terreux dont le rouge rouille, l'ocre et le brun foncé, ont permis de créer un relief vivant, en harmonie

Ainsi, le hall bénéficie d'un éclairage naturel suffisant, l'ensoleillement direct est évité et la saillie évoquée