

Gitterroste sorgen für selektiven Durchblick

Die neue hochisolierte und farbige Fassade sowie die angebauten, feuerverzinkten Balkone verleihen der Spreitenbacher Wohnsiedlung ein frisches Erscheinungsbild. Speziell an den Gitterrostverkleidungen sind die unterschiedlichen Transparenzgrade.

Text und Bilder: Redaktion

Drei grosse Doppelbalkone und zwei – jeweils an den Gebäudeenden platzierte – Einzelbalkone prägen das Erscheinungsbild der Wohnüberbauung an der Bahnhofstrasse in Spreitenbach. Im Zuge einer kompletten Dach- und Fassadensanierung sind auch die alten, kleinen Einzelbalkone abgeschnitten und durch neue, aus Stahl gebaute Balkone ersetzt worden.

Unterschiedlicher Transparenzgrad

Die neuen, grossflächigen Vorstellbalkone

lagern auf fassaden- und frontseitigen Stützen aus HEB-Profilen und sind punktuell mit Einzelkonsolen an die Fassade gebunden. Die Bodenplatten sind aus umlaufenden HEB-Profilen und einzelnen IPE-Rippen gebaut und mit zementgebundenen Balkonbodenplatten belegt. Die Bodenkonstruktion weist zu Entwässerungszwecken ein Gefälle nach vorne auf. Frontseitig wird das Wasser in Edelstahlrinnen gefangen und auf der Rückseite der HEB-Stützen mit Edelstahlrohren in den Entwässerungsschacht abgeführt. Speziell an diesem Objekt ist die

transparente und doch diskrete Verkleidung. Geländer, Front- und Seitenwände bestehen aus feuerverzinkten Gitterrosten. Interessant dabei ist der unterschiedliche Transparenz-

Bautafel

| | |
|----------------------|--------------------------------------|
| Objekt: | Bahnhofstrasse Spreitenbach |
| Stahlbauer: | Vettiger Stahlbau AG, Oberbüren |
| Gitterrostlieferant: | PMI Meiser Gitterroste AG, Weiningen |



Der neue Fassadenaufbau und die verzinkten Balkonkonstruktionen verleihen der Wohnüberbauung ein frisches Erscheinungsbild.

Avec sa nouvelle façade et ses balcons galvanisés à chaud, le complexe résidentiel présente un air de nouveauté.



Die Gitterroste sind horizontal ausgerichtet, während die Bodenplattformen ein Gefälle gegen aussen aufweisen.

Les caillebotis sont positionnés à l'horizontale tandis que les dalles de sol présentent une pente vers l'extérieur.

REVÊTEMENTS TRANSPARENTS

Les grilles caillebotis assurent une visibilité sélective

Avec sa nouvelle façade colorée et parfaitement isolée et ses balcons intégrés et galvanisés à chaud, le complexe résidentiel de Spreitenbach présente un air de nouveauté. Les différents degrés de transparence sont propres aux revêtements des grilles caillebotis.

Trois imposants balcons doubles et deux balcons individuels placés aux extrémités du bâtiment caractérisent le complexe résidentiel de la Bahnhofstrasse à Spreitenbach. Dans le cadre d'une rénovation complète du toit et de la façade, les anciens petits balcons individuels ont été retirés et remplacés par des nouveaux balcons en acier.

Différents degrés de transparence

Les nouveaux et spacieux balcons

rapportés, reposent sur des poutrelles HEB placées sur la façade et à l'avant, et sont fixés à la façade à intervalles réguliers par des potences individuelles. Les dalles sont installées sur des poutrelles HEB circulaires et des poutrelles IPE indépendantes, et recouvertes de panneaux pour plancher de balcon liés au ciment. La structure du sol présente une pente vers l'avant pour l'écoulement d'eau, qui est recueillie dans des gouttières en acier inox

avant d'être dirigée vers le puits de drainage au travers de tuyaux en acier inox installés au dos des poutrelles HEB. La spécificité de cette réalisation repose dans son revêtement à la fois transparent et discret. Les balustrades ainsi que les parois avant et latérales sont en grilles caillebotis galvanisées à chaud, qui permettent d'obtenir différents degrés de transparence. Alors qu'à un angle de vision de 90°, les grilles offrent une transparence quasi-

totale, celle-ci diminue selon l'angle de vision si l'on regarde depuis le côté ou le dessous, jusqu'à devenir opaque.

Tout tourne autour de la largeur de maille

Le défi technique reposait sur le fait que la répartition des zones en largeur et en hauteur dépendait des largeurs de maille des grilles caillebotis de 40 × 30 mm. L'objectif était de veiller à ce que toutes les dimensions extérieures des grilles caillebotis

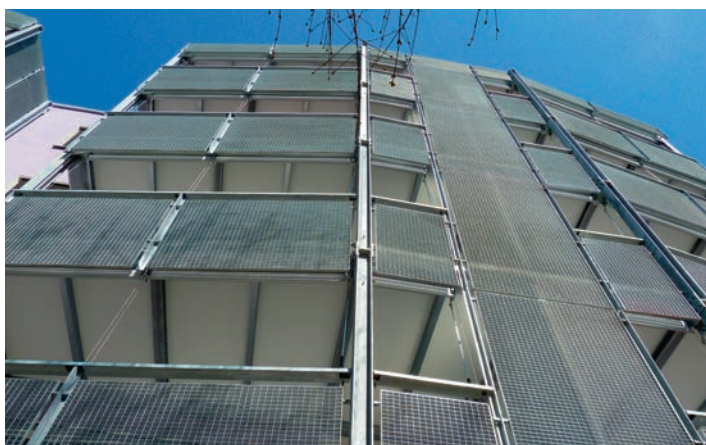
grad. Während die Roste bei einem Blickwinkel von 90° nahezu volle Durchsicht gewähren, verkleinert sich die Maschendurchsicht beim Blick von unten oder von der Seite – je nach Blickwinkel – so weit, dass gar keine Durchsicht mehr möglich ist.

Alles drehte sich um die Maschenweiten

Als technische Herausforderung erwies sich die Tatsache, dass sich sämtliche Feldeinteilungen, in der Breite und in der Höhe, an den Maschenweiten der Gitterroste von 40 × 30 mm orientierten. Ziel war es, dass alle Ausenmasse der Gitterroste der Einteilung der erwähnten Maschenweiten entsprachen und diese somit keine halben Maschen-Endfelder aufweisen. Dazu kam die Erschwernis, dass die Balkonplattformen im Gefälle gebaut und die ummantelnden Roste horizontal ausgerichtet sind. Dies führte dazu, dass eine riesige Anzahl unterschiedlichster Geländerpfosten sowie unterschiedlichste Laschenabstände an Stützen und Pfosten zu berücksichtigen waren. Die einzelnen Gitterroste – mit einer Tragstabilitiefe von 30 mm – sind jeweils mit vier, resp. sechs angeschweissten Auflagelaschen versehen und mit den Traglaschen an den HEB-Stützen resp. an den T-Pfosten der Geländer und Seitenwände befestigt. ■

Empfehlung der bfu

In Bezug auf die Geländerfüllungen empfiehlt die Beratungsstelle für Unfallverhütung (bfu) bei gitterartigen Netzen eine Maschenweite von maximal 4 cm einzuhalten. Die entsprechende Broschüre kann unter www.bfu.ch, unter Geländer und Brüstungen, heruntergeladen werden.



Je nach Blickwinkel vergrößert oder verkleinert sich die Durchsicht der Gitterrostmasche.

Selon l'angle de vision, la transparence des mailles augmente ou diminue.

correspondent à la répartition des largeurs de maille mentionnées, sans aucune demi-maille dans les parties extrêmes. A cela s'est ajoutée la difficulté de monter les dalles des balcons en pente et de positionner les grilles de gainage à l'horizontale. Cela a nécessité de tenir compte d'une multitude de montants de balustrade ainsi que de jeux variables

entre les pattes de fixation et les poutrelles et poteaux. Les grilles de caillebotis avec barres de support de profondeur 30 mm sont dotées de quatre ou six pattes d'appui soudées et fixées sur les poutrelles HEB ou les poutrelles profilés en T des balustrades et des parois latérales par des pattes support. ■

Recommandation du bpa

Concernant le remplissage des balustrades, le Bureau de prévention des accidents (bpa) recommande de respecter une largeur de maille de 4 cm au plus pour les grillages. La brochure correspondante peut être téléchargée sur le site www.bpa.ch/fr, sous Balustrades et parapets.