

Streckmetall für diskrete Transparenz

Dezent transparente Geländer stehen bei Architekten heute hoch im Kurs. Speziell bei Balkonen im Wohnungsbau wird diese, nur bedingt durchsichtige Verkleidung gerne verlangt. Streckmetall erfüllt diese Anforderungen bestens. Text und Bilder: Sprich AG

Für die Eingrenzung von grossflächigen Terrassen entscheiden sich Architekten gerne für die absolute Transparenz und wählen als Gestaltungselement Glas. Da sich die Bewohner auf diesen Terrassen üblicherweise nicht direkt hinter den Geländern aufhalten, wird die Diskretion durch das räumliche Volumen gewährt.

Ganz anders jedoch ist die Situation bei Balkonen einzuordnen. Hier halten sich die Bewohner direkt hinter den Geländern auf und schätzen somit eine gewisse Diskretion. Gewünscht werden hier eine relativ freie Durchsicht nach unten und eine stark verhinderte Einsicht von unten nach oben. Geländerfüllungen aus Streckmetall entsprechen genau diesen Anforderungen. Deshalb entschieden sich die Architekten Ulli + Partner Architekten GmbH, Riehen, bei der Überbauung an der Vogesenstrasse in der Innenstadt Basel, für Streckmetall.

Aufgrund der Benutzerbedürfnisse wurde versucht, das ideale Maschenzwischenmass zu eruieren. Ein Mass, das die Durchsicht von der Strasse her möglichst eingrenzt, aber die Aussicht von oben weitgehend gewährleistet.



Die horizontal durchlaufenden Geländer verleihen dem Gebäude eine homogene Struktur.

Les balcons filants donnent au bâtiment une structure homogène.

Geländer verleihen eine homogene Struktur

Um den Fassaden eine homogene Struktur zu geben, entschieden sich die Architekten, die Geländer über die ganze Fassadenbreite als

durchlaufende Elemente zu gestalten. Deshalb kam bei den Fenstern ohne Balkone eine Lösung mit Französischen Balkonen zur Anwendung. Ein weiterer architektonischer Anspruch forderte, dass die Geländer möglichst keine sichtbaren Befestigungen aufweisen und dass sie optisch schlicht und einfach wirken. Dies konnte mit den vertikalen Abkantungen, den schmalen Elementfugen und dem Einbau in die schützenden Horizontaltraversen bestens erfüllt werden. Die geschossweise stark voneinander abweichenden Baumasse erforderten eine grosse Anzahl Geländerelemente mit unterschiedlichen Abmessungen.

Montageanlieferung just in time

Aufgrund der räumlich eingeschränkten Platzverhältnisse auf der Baustelle - welche kaum Zwischenlagerungen zuliesse - entschieden sich die an der Produktion beteiligten Unternehmen, die rund 300 Streckmetallelemente in zwei Etappen herzustellen. Somit erfolgte auch die Anlieferung der Streckmetalle an den Metallbauer - um den Platzbedarf für >

BALUSTRADES TRANSPARENTES

Une transparence discrète grâce au métal déployé

Les balustrades transparentes ont la cote auprès des architectes. Ces habillages qui ne laissent que partiellement traverser les regards sont très demandés, particulièrement pour les balcons d'habitations. Le métal déployé répond idéalement aux exigences.

Pour la délimitation de grandes terrasses, les architectes optent souvent pour la transparence absolue et choisissent le verre en tant qu'élément. Comme, en général, les habitants ne s'installent pas directement derrière ces balustrades, la discrétion est assurée par l'espace.

Sur les balcons, la situation est complètement différente. L'espace étant limité entre la balustrade et les personnes, ces dernières ont besoin d'une certaine discrétion. Elles veulent certes avoir une vue relativement libre vers le bas, mais surtout être bien à

l'abri des regards extérieurs. C'est exactement ce que permettent les remplissages de balustrades en métal déployé. Et c'est pour cette raison que les architectes de Ulli + Partner Architekten GmbH, à Riehen, ont choisi le métal déployé pour la zone résidentielle de la Vogesenstrasse, dans le centre-ville de Bâle. Les dimensions idéales des mailles ont dû être définies pour répondre aux besoins des utilisateurs. Des dimensions qui limitent autant que possible les possibilités de regard depuis la rue, tout en assurant une vue suffisante d'en haut.

Des balustrades garantes d'homogénéité

Dans un souci d'homogénéité, les architectes ont décidé de concevoir des balcons filants sur toute la largeur des façades, en ajoutant des garde-corps aux fenêtres sans balcon. Autre contrainte architecturale : les balustrades ne devaient pas, dans la mesure du possible, présenter de fixations visibles afin de conserver un aspect général de simplicité épurée. Cela a pu être parfaitement réalisé grâce aux bordures verticales pliées, aux joints d'éléments effilés et à

l'enchâssement dans les traverses de protection horizontales. Les volumes de construction divergeant fortement d'un étage à l'autre, il a fallu une grande quantité d'éléments de balustrade de différentes dimensions.

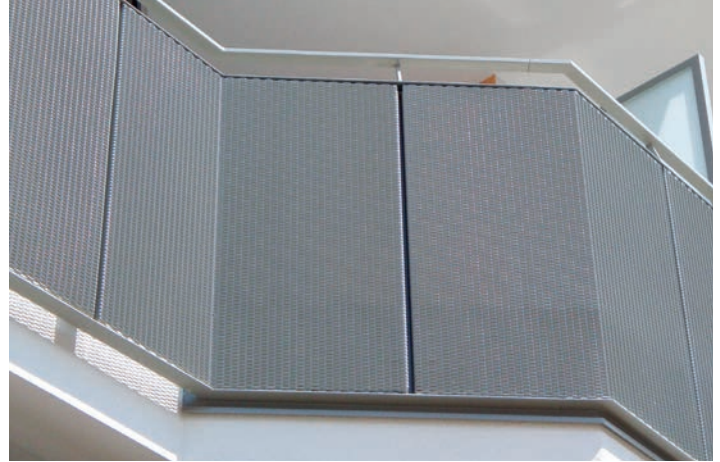
Livraison et montage parfaitement synchronisés

L'espace limité sur le chantier ne permettant guère d'entreposage, les entreprises participant à la production ont décidé de fabriquer les quelque 300 éléments en métal déployé en deux étapes. Même démarche >



Die äusseren Fensterfronten sind als Französische Balkone ausgebildet.
Les fronts vitrés sont doublés de garde-corps.

TRANSPARENTE GELÄNDER

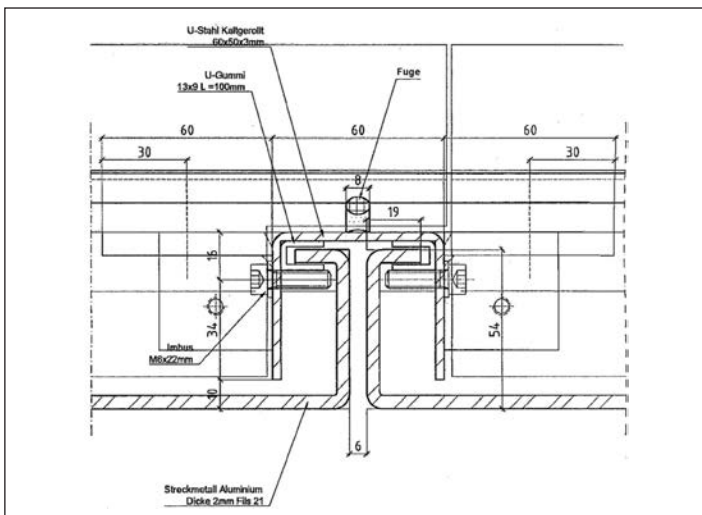


Oben und unten sind die Streckmetalle in Traversenprofilen aus Winkelstahl gefasst. En haut et en bas, les tôles en métal déployé sont enchâssées dans des profilés de traverses en cornière d'acier.



Die Laubengänge erscheinen als ruhige homogene Einheit. Die Streckmetallbrüstungen sind bis zur Unterkante des Betonbodens geführt. Les coursives extérieures forment une unité homogène. Les balustrades en métal déployé vont jusqu'au bord inférieur du sol en béton.

Gut zu erkennen, die Ausrichtung der Maschen und der erzeugte Winkel der freigegebenen Durchsicht. On distingue bien l'orientation des mailles et l'angle de vue ainsi créé.



Horizontalschnitt durch das Befestigungssystem der abgekanteten Streckmetalle. Coupe horizontale du système de fixation des tôles en métal déployé pliées.

> Zwischenlagerungen möglichst klein zu halten – in zwei Etappen. Der Transport der fertigen Geländerelemente auf die Baustelle erfolgte dann just in time, genau der Montageleistung entsprechend, über mehrere Tage verteilt. Als Erstes wurde das Basisprofil im Bereich der Betonbrüstung ausgerichtet und befestigt. Anschließend sind die Geländerpfosten – aus U-Profilen gebaut – daran fixiert worden. Darauf folgte das Einsetzen und

Befestigen der Streckmetallelemente. Die Horizontaltraversen sind aus Winkelprofilen und Abkantblechen gefertigt und fassen die Streckmetalle sauber ein. Aufgrund der Tatsache, dass sich Streckmetalle mehrfach und mit engsten Radien abbiegen lassen, konnten die Befestigungen fein und kaum sichtbar konstruiert werden. Die transparenten Streckmetalle sind mit der Oberfläche «gute Seite gegen die Masche», aussen befestigt. ■

Bautafel

Objekt: Umbau und Sanierung Martin Luther King-Haus, Basel
Architekt: Ulli + Partner Architekten GmbH, Riehen
Metallbauer: Benz & Partner AG, Therwil
Streckmetall: Sprich AG Maschenstrukturen, Baar

BALUSTRADES TRANSPARENTES

> pour la livraison des tôles au constructeur métallique afin de limiter autant que possible l'encombrement. Le transport des éléments de balustrade finis jusqu'au chantier s'est fait en exacte synchronisation avec les travaux de montage, répartis sur

plusieurs jours. On a commencé par ajuster le profilé de base au niveau de l'appui en béton, sur lequel on a ensuite fixé les montants de balustrades (constitués de profilés en U). Puis est venue la pose et la fixation des éléments en métal déployé. Les

traverses horizontales sont faites de cornières et de tôles chanfreinées dans lesquelles le métal déployé s'enchâsse proprement. Les tôles en métal déployé pouvant être courbées à maintes reprises et selon des angles très étroits, les fixations ont pu être

réalisées en finesse et de manière à peine visible. Ces éléments transparents sont fixés à l'extérieur avec le « bon côté contre la maille ». ■