

Viel Glas – wenig Profile

Rund 400 Jahre lässt sich die Geschichte des Hotels Wysses Rössli in den Büchern zurückverfolgen. Heute bekannt für eine exzellente Gastronomie, gilt das Haus auch als historisches Bauwerk. Dass der Anbau eines Wintergartens hohe ästhetische und somit technische Ansprüche stellte und wie diese gelöst wurden, das erfahren Sie in diesem Beitrag. Text und Bilder: René Pellaton

Die Geschichte des heutigen Hotel Wysses Rössli in Schwyz geht beinahe 400 Jahre zurück. Als im Jahre 1642 der Dorfbrand einen grossen Teil von Schwyz zerstörte, wurde auch das damalige Gasthaus zum Rössli ein Raub der Flammen. Laut Ratsprotokoll von 1642 fand der Rat von Schwyz, als er sich mit dem Wiederaufbau des Dorfes befasste, dass nebst der Kirche und dem Rathaus das vornehmste und wichtigste Gebäude ein gut gelegenes Dorfwirtshaus sei und somit das «Rössli» wieder aufgebaut werden sollte. So realisierte der Baumeister Jeremias Meyer in diesen Jahren den Wiederaufbau.

Nach verschiedenen Besitzerwechseln im Laufe der Jahrhunderte, kaufte 1970 der Schweizerische Bankverein das Hotel Wysses Rössli und eröffnete das Haus wieder nach einem kompletten Neubau im Jahre 1978. Der Schwyzer Unternehmer Karl Trütsch-Longlois erwarb das heutige Hotel Wysses Rössli im Jahre 2002. Damals wurden sämtliche Zimmer und im Jahr 2007 der gesamte Restaurationsbetrieb reno-

viert. Seit dem 1. September 2008 sind Sepp & Ida Trütsch-Reichmuth die stolzen Besitzer dieses «Juwels». Im Januar 2012 kam, mit der Eröffnung des gläsernen Anbaus ein kleiner Juwel dazu.

Transparente Restauranterweiterung

Schon bald nach der Übernahme im Jahr 2008 entwickelte sich der Wunsch der Bauherrschaft, auf dem offenen Gartensitzplatz einen thermisch getrennten und beheizbaren Wintergarten zu bauen und so das Restaurant räumlich zu erweitern. Zur Umsetzung des Vorhabens beauftragten sie die Marty Architektur AG mit Sitz in Schwyz. Ivan Marty, Inhaber und Geschäftsführer der Marty Architektur AG, definierte das optische sowie technische Anforderungsprofil. Ein hochtransparenter Kubus mit feiner, aber charakteristischer Rahmeneinfassung sollte es sein. Im Winter muss der Anbau als geheizter Raum nutzbar sein und im Sommer eine möglichst offene und einladende Wirkung

ausstrahlen. Dies unter Berücksichtigung der bestehenden Gebäudesituation und bewusster Inkaufnahme einzelner Kompromisse auch im Bereich bauphysikalischer Aspekte. Die Herstellung und Montage realisierte die Brand Metallbau AG in Schattdorf.

Horizontaler Dachrand forderte innovative Lösung

Eine der obersten architektonischen Vorgaben forderte einen möglichst filigranen, horizontal umlaufenden Dachrand. Somit konnte ein herkömmliches Pultdach mit Gefälle gegen aussen von Anfang an ausgeschlossen werden. Nach Überprüfung von verschiedenen technischen Lösungen und statischen Berechnungen erwies sich eine nach innen versetzte Tragkonstruktion als die sinnvollste. Diese Lösung ermöglichte einen horizontal umlaufenden, optisch zeichnenden Dachrand von lediglich 123 mm Höhe. Das notwendige Dachgefälle, welches vom Betrachter kaum wahrgenommen wird, >

Bautafel

Objekt:	Hotel / Restaurant Wysses Rössli, Schwyz
Bauherrschaft:	Wysses Rössli AG, Schwyz
Architekt:	Marty Architektur AG, Schwyz
Metallbau:	Brand Metallbau AG, Schattdorf

Beaucoup de verre – peu de profilés

Les archives permettent de faire remonter l'histoire de l'hôtel « Wysses Rössli » à près de 400 ans. Connue aujourd'hui pour son excellente cuisine gastronomique, l'établissement constitue également un monument historique. Dans cet article, vous découvrirez que la réalisation d'un jardin d'hiver a imposé des exigences esthétiques et techniques strictes, et comment celles-ci ont été résolues.

L'histoire de l'actuel Hôtel Wysses Rössli à Schwyz remonte à près de 400 ans. Quand en 1642, un incendie détruisit une grande partie de Schwyz, l'auberge « zum Rössli » fut elle aussi la proie des flammes. Selon

un procès-verbal de 1642 concernant la reconstruction du village, le Conseil municipal de Schwyz observa qu'au même titre que l'église et l'hôtel de ville, une auberge bien située appartenait aux bâtiments les plus

importants et les plus courus ; il fut donc décidé de reconstruire le Rössli, tâche confiée à l'époque au maître d'ouvrage Jeremias Meyer. Après avoir connu plusieurs propriétaires à travers les siècles, l'hôtel «Wysses Rössli»

fut racheté en 1970 par la Société de Banques Suisses et rouvrit ses portes en 1978 après une rénovation complète. L'entrepreneur schwyzois Karl Trütsch-Longlois fit l'acquisition de l'actuel hôtel « Wysses Rössli » en



Wenige feingliedrige Profile zeichnen den gläsernen Anbau. Die Tragkonstruktion wird von aussen kaum wahrgenommen.
L'extension vitrée se caractérise par quelques profilés graciles. La structure porteuse est presque imperceptible depuis l'extérieur.

2002. Toutes les chambres furent rénovées à cette époque, avant que ce ne soit le tour du restaurant en 2007. Depuis le 1er septembre 2008, Sepp & Ida Trütsch-Reichmuth sont les heureux propriétaires de ce « bijou ». Un autre petit joyau est venu s'ajouter

en janvier 2012 avec l'inauguration de l'extension vitrée.

Extension transparente du restaurant
Dès la reprise de l'établissement en 2008, le maître d'ouvrage envisageait de créer sur la terrasse ouverte un

jardin d'hiver isolé thermiquement et chauffé, afin d'étendre l'espace réservé au restaurant. Le cabinet Marty Architektur AG à Schwytz fut chargé de concrétiser ce projet. Ivan Marty, propriétaire et directeur de Marty Architektur AG, définit le profil d'exigences techniques et visuelles: il devait s'agir d'un cube d'une transparence extrême, doté d'une bordure d'encadrement fine mais marquante. L'extension devait pouvoir être chauffée en hiver, tout en offrant un accueillant sentiment d'ouverture en été. Tout ceci en tenant compte de la structure existante et en acceptant

un certain nombre de compromis, notamment en matière de physique du bâtiment. La fabrication et le montage ont été assurés par l'entreprise Brand Metallbau AG, Schattdorf.

La bordure de toit horizontale a imposé une solution innovante
Une des principales exigences architecturales consistait en une bordure de toit horizontale aussi minimaliste que possible. Ainsi, l'utilisation d'un toit à un pan traditionnel avec inclinaison vers l'extérieur était à exclure dès le début. Après passage en revue des différentes solutions techniques >

Panneau de chantier

Objet :	Hôtel-restaurant Wysses Rössli, Schwytz
Maître d'ouvrage :	Wysses Rössli AG, Schwytz
Architecte :	Marty Architektur AG, Schwytz
Construction métallique :	Brand Metallbau AG, Schattdorf

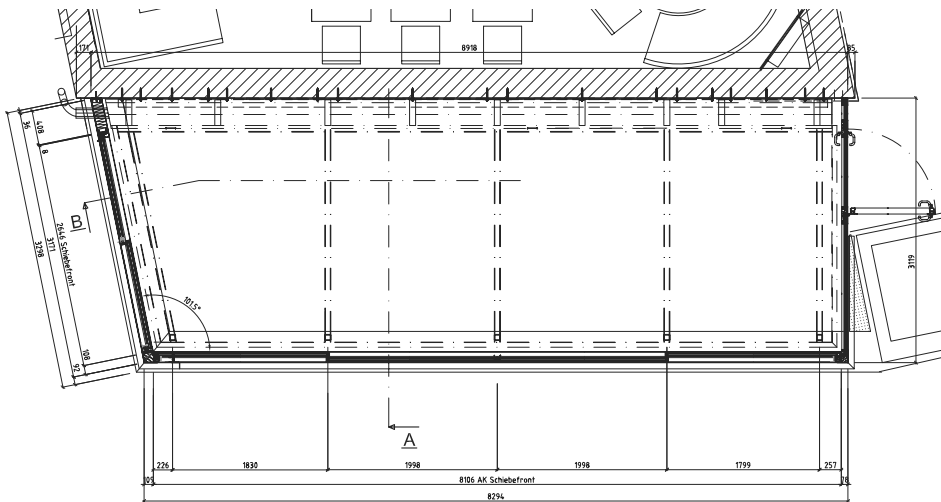
WINTERGARTEN



Dachrand und Eckausbildung fassen das Werk optisch ein.
La bordure de toit et les angles encadrent visuellement l'ouvrage.



Der Zugangsbereich ist als herkömmliche, thermisch getrennte Türfront ausgebildet.
L'accès intervient par une porte en façade classique, isolée thermiquement.



Horizontalschnitt (Grundriss)
Coupe horizontale (plan)

> neigt sich gegen das Gebäude. Somit erfolgt auch die Entwässerung gebäudeseitig gegen aussen.

Tragkonstruktion kaum zu erkennen
Getragen wird die Dachkonstruktion von fünf Stützen aus Vierkantröhre 70 x 70 mm. Diese leiten ihre Lasten auf die bestehende Mauerbrüstung ab. Gebäudeseitig erfolgt die Lastabtragung über örtliche Konsolen auf das Mauerwerk. Die statisch relevante Dachkonstruktion besteht aus fünf Dachsparren und einem Randprofil. Für die Dachsparren kamen Rechteckrohre von 140 x 70 mm und für das Randprofil ein UPE 120, resp. ein gebogenes U-förmiges Blechprofil zur Anwendung. Während das frontseitige UPE-Profil parallele Schenkel aufweist, verlaufen die Schenkel bei den seitlichen - aus Blech hergestellten - Randprofilen konisch. Die Ober- >

JARDINS D'HIVER

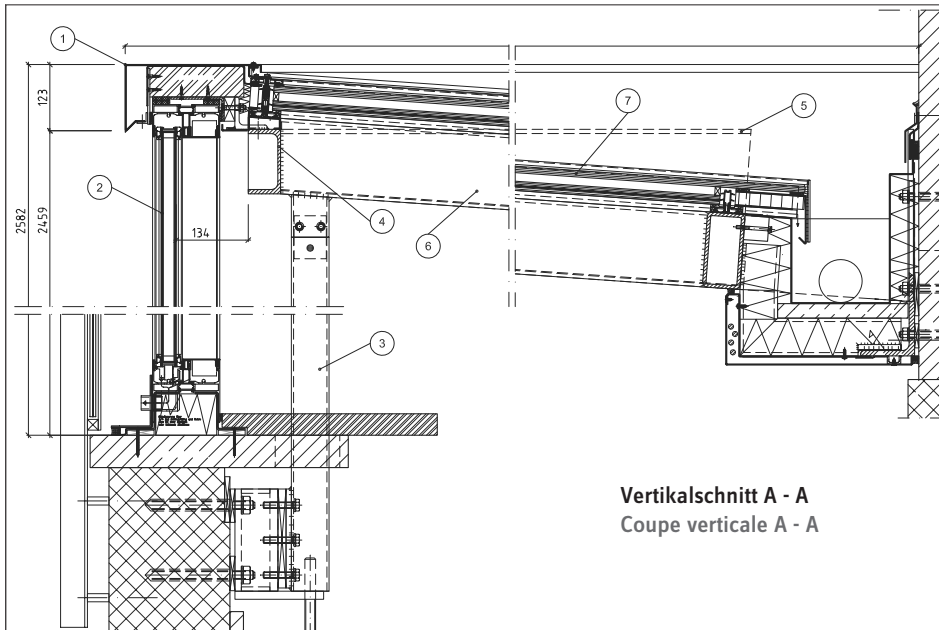
> et des calculs statiques, une structure porteuse décalée vers l'intérieur est apparue comme l'alternative la plus judicieuse. Cette solution a permis d'utiliser une bordure de toit horizontale aux contours marqués, d'à peine 123 mm de haut. La pente du toit nécessaire est à peine perceptible et tournée contre le bâtiment. Ainsi, l'écoulement des eaux intervient également vers l'extérieur côté bâtiment.

Structure porteuse à peine visible
La structure porteuse est soutenue par cinq piliers rectangulaires 70 x 70 mm, qui transfèrent la charge sur le soutènement mural existant. Du côté du bâtiment, le transfert de charges intervient sur des consoles locales au niveau des maçonneries. La structure porteuse statique se compose de cinq chevrons et d'une bordure. Des tubes rectangulaires 140 x 70 mm ont été

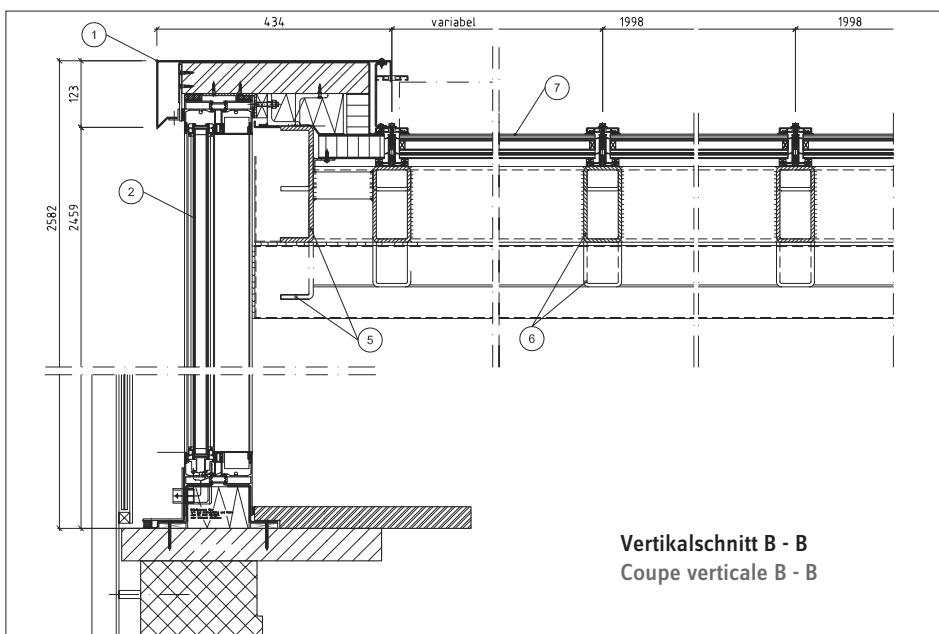
utilisés pour les chevrons de toiture et des poutrelles UPE 120 ainsi qu'un profilé de tôle courbé en U constitue la bordure. Tandis que la poutrelle UPE en façade offre des branches parallèles, celles des bordures latérales (en tôle) présentent une forme conique. Le bord supérieur est placé à l'horizontale, alors que le bord inférieur épouse la courbe de la verrière. Ces bordures ainsi que les supports

sont placés en retrait contre le panneau coulissant en verre dans la pièce. Cette séparation entre les profilés en acier et l'enveloppe en verre réduit au minimum la perception de la structure porteuse depuis l'extérieur. Au contraire, ce sont les lignes de la bordure de toit et les angles, clairement marqués et d'une grande finesse, qui attirent tous les regards. Une structure >

WINTERGARTEN



Vertikalschnitt A - A
Coupe verticale A - A



Vertikalschnitt B - B
Coupe verticale B - B

1. Dachrand 123 mm hoch, horizontal
 2. Rahmenminimierte Glas-Schiebe-Front
 3. Stütze, Rohr 70 x 70 mm
 4. Randprofil, UPE 120 mit parallel verlaufenden Schenkeln
 5. Randprofil aus Blech, mit konisch verlaufenden Schenkeln
 6. Dachsparen, Rohr 140 x 70 mm mit Gefälle
 7. Dachglas mit Sonnenschutz
1. Bordure de toit horizontale, 123 mm de haut
 2. Panneau coulissant en verre avec cadre aminci
 3. Supports, tubes 70 x 70 mm
 4. Poutrelles UPE 120 avec branches parallèles
 5. Bordure en tôle, avec branches de forme conique
 6. Chevrons de toiture, tubes 140 x 70 mm avec pente
 7. Verrière avec protection solaire

JARDINS D'HIVER

> support avec baguettes en aluminium a été installée pour le système de vitrage en toiture, alors qu'était choisi un double verre isolant avec protection solaire. Le maître d'ouvrage a choisi de renoncer à installer un

équipement d'ombrage extérieur, en raison d'une très brève exposition directe au soleil le matin.

Finesse et extrême transparence
Impression de finesse et aspect pra-

tique étaient également les mots d'ordre pour le choix des vitrages verticaux. Le mur de soutènement servant aussi de banc pour les clients du restaurant, le maître d'ouvrage a opté pour un vitrage coulissant

dépourvu quasiment de cadre. Il est ainsi possible de faire coulisser les battants en façade et latéraux en toute simplicité, sans bruit et sans effort, pour transformer cette pièce fermée en une terrasse ouverte. ■



Die Stützen und die tragenden Randprofile sind gegenüber der Schiebefront zurückversetzt.
Les supports et les bordures porteuses sont placés en retrait contre le panneau coulissant.

> kante liegt horizontal, während die Unterkante der Neigung des Dachglases entspricht. Die erwähnten Randprofile sowie auch die Stützen sind gegenüber der vertikalen Glas-Schiebe-Front in den Raum zurückversetzt. Diese Loslösung der Stahlprofile vom Glasmantel reduziert die Wahrnehmung der Tragkonstruktion von aussen auf ein Minimum. Vielmehr sind es die klar zeichnenden und sehr schlank gehaltenen Linien des Dachrandes und der Eckausbildung, die dem Betrachter ins Auge fallen.

Als Dach-Verglasungssystem kam eine aufgeschraubte Aufsatzkonstruktion mit Aluminium-Deckleisten zur Anwendung. Für die Verglasung des Daches wurde ein Zweifach-Isolierglas mit Sonnenschutz gewählt. Auf eine äussere Beschattung wurde - aufgrund der zeitlich sehr begrenzten Sonneneinstrahlung am Morgen - verzichtet.

Filigranität und höchste Transparenz

Auch bei der Wahl der Vertikalverglasung stand die filigrane Wirkung neben der praktischen Anwendung an oberster Stelle. Da die bestehende Brüstungsmauer auch als Sitzgelegenheit für die Restaurantbesucher dient, entschied sich die Bauherrschaft für eine beinahe rahmenlose Schiebeverglasung. Frontseitig und seitlich lassen sich die grossflächigen Flügel einfach, geräuscharm und mit sehr wenig Kraftaufwand verschieben und machen aus dem geschlossenen Raum einen offenen Sitzplatz. ■