

Die bauliche Entwicklung in Bratislava verläuft stürmisch. Der österreichische Baukonzern STRABAG hat dort den ersten Baubschnitt einer neuen Zentrale fertiggestellt und dabei ein Zeichen gesetzt. www.uniglas.de

Der Fall des Eisernen Vorhangs war für Bratislava, die Hauptstadt der Slowakei, die Initialzündung für ein Wachstum in allen Bereichen. Bratislava, verkehrsgünstig an der Donau unweit der Grenzen zu Österreich und Ungarn gelegen, ist in etwa einer Autostunde von Wien aus zu erreichen.

Überragt von einem vierseitigen Burgschloss, der Pressburg, präsentiert sich die Altstadt in spätbarockem Stil aus der Zeit Maria Therasias. Die Peripherie ist geprägt von ausgedehnten Wohnblock-Quartieren in Plattenbauweise, wie sie in allen sozialistischen Ländern des ehemaligen Ostblocks zu finden sind.

Mäanderförmiges Ensemble

Östlich der Innenstadt sind in der neuen Konzernzentrale die bereits bestehende Niederlassung der STRABAG sowie die ZIPP GmbH zusammengefasst, eine Baugesellschaft, die Betonfertigteile entwickelt und produziert sowie schlüsselfertig baut. Das Wiener Planungsbüro MHM architects hat für das etwa 1,5 ha grosse, rechteckige Grundstück eine mäanderförmige Bebauung vorgesehen. Die langgezogenen, überwiegend 6-geschossigen Baukörper, überragt von einem 16-geschossigen Hochhaus, sind zu grossen Teilen aufgeständert, der obere Abschluss teilweise leicht abgeschrägt. Dadurch wird eine gewisse Leichtigkeit der Baumassen vermittelt.

Zweckbau mit Pfiff

Der Empfang ist repräsentativ: Der Haupteingang ist von der Hauptzugangsstrasse weit zurückgelegt. Der Besucher erreicht ihn durch 7,75 m hohe, versetzt angeordnete Stützenrei-



Die österreichische Baugesellschaft STRABAG hat in Bratislava eine neue Zentrale errichtet. Damit trägt sie der Bedeutung der dynamischen Entwicklung in diesem Land Rechnung.

L'entreprise de construction autrichienne STRABAG a terminé une nouvelle centrale à Bratislava, soulignant l'importance du développement dynamique dans ce pays.

hen, die als Neuinterpretation eines historischen Portikus aufgefasst werden können. Der zentrale Blickfang der sonst schmucklosen Eingangshalle ist ein elegantes weisses, neun Meter langes Empfangspult, das wie eine Skulptur wirkt. Der nahezu mittig im Grundriss liegende Empfang, von dem aus die vertikale

Erschliessung erfolgt, bietet den Vorteil kürzerer Wege. Die Geschoss-Grundrisse sind unspektakulär, übersichtlich und funktional: Beidseitig der mittig liegenden Bereiche für Erschliessung, Versorgung und Nebenräume sind an den Aussen-seiten die Büros, grossenteils mit je zwei gegenüberliegenden >

ARCHITECTURE ET TECHNIQUE

Une centrale qui ne manque pas d'humour

A Bratislava, le développement architectural suit un rythme effréné. L'entreprise de construction autrichienne STRABAG vient d'y terminer la première phase d'une série de travaux d'une nouvelle centrale, posant ainsi des jalons.

A Bratislava, capitale de la Slovaquie, la chute du rideau de fer a stimulé la croissance dans tous les domaines. Bien desservie par le Danube et située non loin des frontières autrichiennes et hongroises, Bratislava se trouve à une heure de voiture de Vienne.

Surplombée par le château de Pressburg, la vieille ville affiche un style ba-

roque tardif datant de l'époque de Marie-Thérèse. La périphérie est empreinte de vastes quartiers enlaidie par des lignes d'immeubles, comme il y en a dans tous les pays de l'ancien bloc de l'Est.

Un ensemble sinueux

À l'est du centre-ville, la nouvelle cen-

trale réunit la succursale existante de STRABAG et ZIPP GmbH, une société de construction qui développe, produit et assemble des éléments préfabriqués en béton clés en main. Le bureau d'études viennois MHM architects a prévu de réaliser une construction sinieuse sur le terrain rectangulaire d'environ 1,5 ha. Le corps allongé du

bâtiment de 6 étages, surplombé par un building de 16 étages, est en majeure partie en surélévation, avec une section supérieure légèrement inclinée, ce qui confère à l'ensemble une certaine légèreté.

Un bâtiment fonctionnel original

L'accueil est représentatif : l'entrée



Bautafel

Objekt:	Neubau Strabag Konzernzentrale Slowakei, Bratislava, Generalplanung, Architektur,
Bauleitung:	MHM Ziviltechniker GmbH, Wien
Bauherr:	STRABAG SE, Wien
Glasveredlung und Herstellung:	Petschenig glastec GmbH, Leopoldsdorf
Materialien:	UNIPHON®-Schalldämmisoliertglas, UNISUN®-Sonnenschutzisoliertglas Herstellung und Lieferung sämtlicher Funktionsgläser der Fassade
Gesamtfläche:	ca. 8000 m ²

Die langgezogenen, überwiegend 6-geschossigen Baukörper des ersten Bauabschnitts sind zu grossen Teilen aufgeständert. Dadurch wird eine gewisse Leichtigkeit der Baumassen vermittelt.

Le corps allongé du bâtiment de 6 étages, première phase des travaux, est en majeure partie surélevé, conférant à l'ensemble une certaine légèreté.

principale est loin de la principale voie d'accès. On y accède par des rangées de piliers décalés de 7,75 m de hauteur qui remettent au goût du jour le portique historique. Point de mire central du hall d'entrée sans ornement : un élégant comptoir d'accueil blanc de neuf mètres de long ressemblant à une sculpture. Quasiment au centre du plan, la réception, point de départ qui met en valeur l'aménagement vertical, présente l'avantage de chemins plus courts. Les plans des étages sont simples, épurés et fonctionnels : de part et d'autre des zones centrales conçues pour l'exploitation, l'appro-

visionnement et les annexes, les bureaux sont situés à l'extérieur, généralement avec deux postes de travail qui se font face l'un à l'autre. Tous les bureaux sont bien entendu éclairés et ventilés.

« House Attack »

L'installation « House Attack » de l'artiste viennois Erwin Wurm saute aux yeux, indiquant déjà de loin les domaines d'activité de STRABAG. Comme tombée du ciel la tête la première, une maison individuelle classique repose sur le bord du toit, menaçant apparemment de finir de tomber. La mai-

son est complète avec portes, fenêtres, chéneau et tuyau de descente, et même des bacs à fleurs et une boîte aux lettres.

« House Attack », qui ornait jadis le toit du musée d'art moderne de Vienne (MUMOK), fait maintenant sourire les passants et visiteurs à Bratislava.

Constructif

Les façades indiquent également le contenu du bâtiment administratif : celui d'une entreprise de construction. Tel un filet, la construction à montants et traverses recouvre l'enveloppe de

profilés filigranes en aluminium. Des éléments vitrés transparents, en partie sous forme de fenêtres battantes, alternent avec des « shadowboxes » opaques intégrés au niveau des linteaux de fenêtres, composés de plaques de façades en aluminium en trois tons de vert, décalés de plusieurs centimètres derrière les vitrages isolants transparents. Malgré des dimensions considérables, cela rend la façade vivante et lui confère une certaine profondeur. Tous les vitrages fonctionnels de la façade sont fabriqués et fournis par Petschenig glastec. L'entreprise, implantée depuis 1965 à

ARCHITEKTUR UND TECHNIK

> Arbeitsplätzen, angeordnet. Alle Büros sind natürlich belichtet und belüftet.

«House Attack»

Besonders augenfällig und schon von weitem ein Hinweis auf die Tätigkeitsfelder der STRABAG ist die Installation «House Attack» des Wiener Künstlers Erwin Wurm. Wie kopfüber vom Himmel gefallen liegt ein klassisches Einfamilien-Siedlungshaus auf der Dachkante, scheinbar stets in Gefahr, weiter abzustürzen. Das Haus ist «schlüsselfertig»: Mit Türen, Fenstern, Dachrinne und Fallrohr, ja sogar Blumenkästen und Briefkasten sind vorhanden.

Zuvor war «House Attack» auf dem Dach des Museum Moderner Kunst - MUMOK - in Wien installiert, um nun in Bratislava Passanten und Besucher zum Schmunzeln anzuregen.

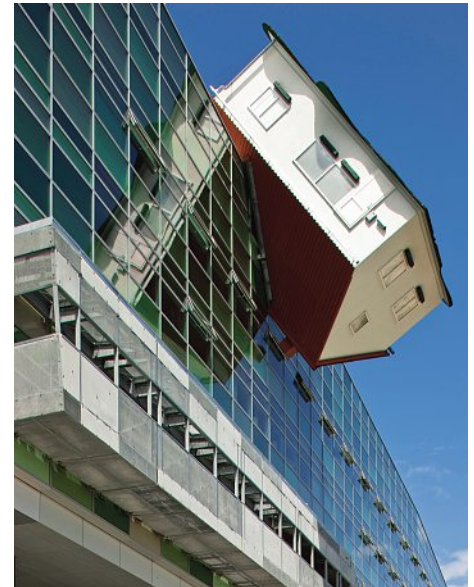
Konstruktiv

Auch die Fassaden weisen auf den Inhalt des Verwaltungsgebäudes hin: Hier arbeitet ein Bauunternehmen. Wie ein Netz überspannt die Pfosten-Riegel-Konstruktion aus durchgängig filigranen Aluminium-Profilen die Aussenhaut. Transparente Glaselemente, teilweise als Klappfenster ausgebildet, wechseln sich mit undurchsichtigen «shadowboxes», die im Bereich der Fensterstürze angeordnet sind, ab. Bei der Kastenkonstruktion dieser «shadowboxes» wurde die farbgebende Ebene, bestehend aus Alu-Fassadenplatten in drei unterschiedlichen Grün-



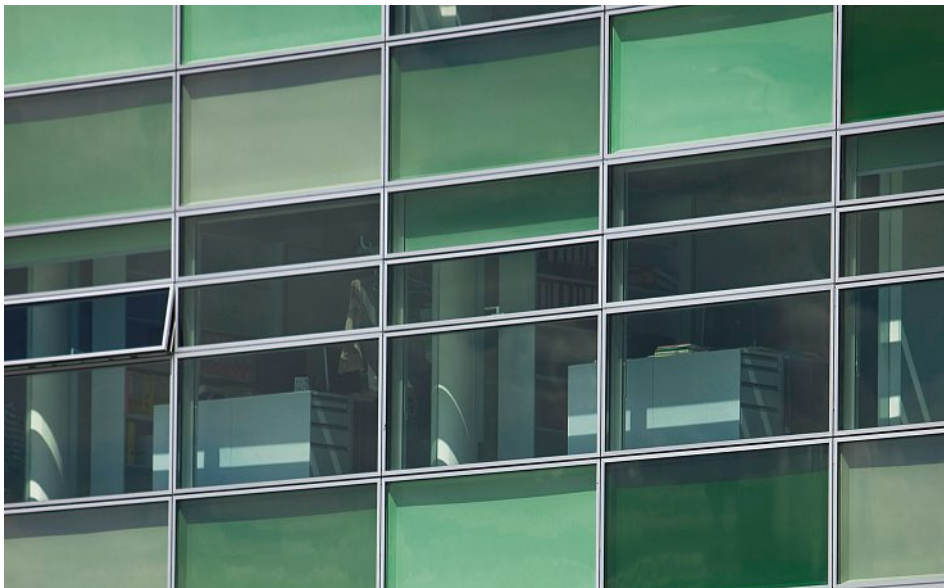
Transparente Glaselemente zwischen filigranen Aluminium-Profilen wechseln sich im Bereich der Fensterstürze mit undurchsichtigen «shadowboxes» in verschiedenen Grüntönen ab. Daraus ergibt sich ein lebendiges Fassadenbild mit räumlicher Tiefe.

Des éléments vitrés transparents entre des profilés filigranes en aluminium alternent au niveau des linteaux de fenêtres avec des « shadow boxes » opaques en différentes nuances de vert, conférant à la façade un aspect vivant et une certaine profondeur.



Eine Installation, die zum Schmunzeln einlädt: «House Attack» des Wiener Künstlers Erwin Wurm. Wie kopfüber vom Himmel gefallen ruht ein fertiges Einfamilien-Siedlungshaus auf der Dachkante und gibt schon von weitem einen Hinweis auf die Aktivitäten des Konzerns.

Une installation qui fait sourire : « House Attack » de l'artiste viennois Erwin Wurm. Comme tombée du ciel la tête la première, une maison individuelle classique repose sur le bord du toit, indiquant déjà de loin les activités du groupe.



UNIPHON®-Schalldämmisolierverglasung sowie UNISUN®-Sonnenschutzisolierverglasung: Teilweise sind hinter den transparenten Isolierglaseinheiten farbige Alu-Fassadenplatten mit einer speziellen Technik positioniert. Dadurch ist auch bei intensiver Sonneneinstrahlung und UV-Belastung eine hohe Farbstabilität gewährleistet.

Vitrage d'isolation acoustique UNIPHON® et vitrage de protection solaire UNISUN® : des plaques de façades colorées en aluminium sont positionnées derrière les vitrages isolants transparents au moyen d'une technique spéciale, garantissant ainsi une stabilité élevée des couleurs, y compris en cas de fort ensoleillement et de rayonnements UV importants.

tönen, um mehrere Zentimeter hinter die transparenten Isolierglaseinheiten verschoben. Daraus ergibt sich - trotz beachtlicher Dimensionen - ein lebendiges Fassadenbild mit räumlicher Tiefe. Sämtliche Funktionsgläser der Fassade sind von Petschenig glastec hergestellt und geliefert. Das Unternehmen, seit 1965 in Leopoldsdorf unweit von Wien ansässig, fertigt seit 2005 auch in der Nähe von Bratislava Einscheiben-Sicherheitsglas ESG sowie emailliertes Einscheiben-Sicher-

heitsglas. Petschenig glastec ist einer der ersten Gesellschafter und Gründungsmitglied der Kooperation UNIGLAS® in Montabaur.

In Bratislava kommen vor allem UNIPHON®-Schalldämmisolierverglasung sowie UNISUN®-Sonnenschutzisolierverglasung zum Einsatz.

Folgen dem «grünen» Bauabschnitt noch der gelbe und der rote, ist ein erfrischend farbiges Ensemble zu erwarten - fern jeder baulichen Trostlosigkeit der Vergangenheit. ■

ARCHITECTURE ET TECHNIQUE

Leopoldsdorf, non loin de Vienne, fabrique aussi depuis 2005 à proximité de Bratislava du verre de sécurité trempé ainsi que du verre trempé émaillé. Petschenig glastec est l'un des premiers associés et membre fondateur de la coopération UNIGLAS® à Montabaur. A Bratislava, on utilise

principalement des vitrages d'isolation acoustique UNIPHON® et de protection solaire UNISUN®.

La section « verte », qui sera suivie de sections jaune puis rouge, devrait créer un ensemble rafraîchissant et coloré, loin de l'aspect sinistre du passé. ■

Panneau de chantier

Objet:	Nouvelle centrale de Strabag à Bratislava en Slovaquie
Planification générale, architecture et direction des travaux :	MHM Ziviltechniker GmbH, Vienne
Maître de l'ouvrage :	STRABAG SE, Vienne
Affinage et fabrication du verre :	Petschenig glastec GmbH, Leopoldsdorf
Caractéristiques du verre :	
Matériaux :	Vitrage d'isolation acoustique UNIPHON®, Vitrage de protection solaire UNISUN® Fabrication et livraison de l'ensemble des vitrages fonctionnels de la façade
Superficie totale :	env. 8000 m ²