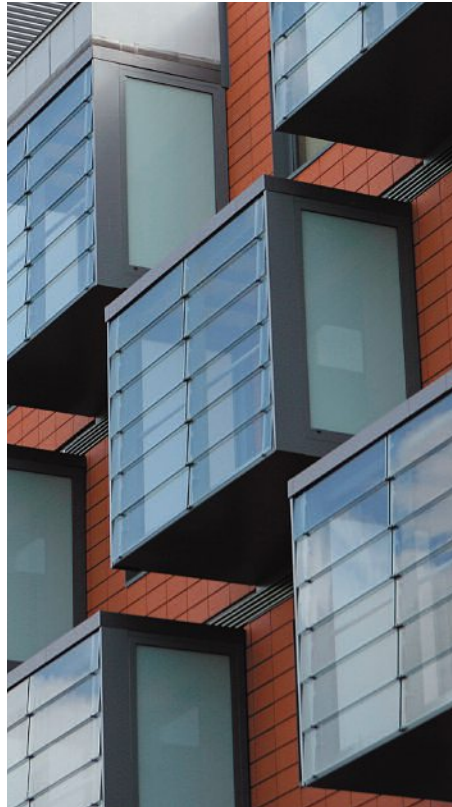


Zum Wohnen, Arbeiten und Shoppen

Der neu erstellte Supermarkt Sainsbury's, im Stadtzentrum von Maidenhead, England, verkörpert die erfolgreiche Abstimmung modernster Bautechnik auf einen alten bestehenden Stadtteil. Autor: Cordula Zeidler, Fotos: Nick Short, UK

Manche nennen das Gebiet etwas ausserhalb von London den Silicone Corridor (Silikon-Korridor). Bis vor kurzem entsprach dieses Gebiet dem Klischee mangelnder Inspiration und farbloser Erscheinung. Etwas mehr als einen Steinwurf vom Rathaus und der High Street entfernt, offenbart sich ein regelrechter architektonischer Albtraum, dominiert von einem feindlich wirkenden Koloss aus rotem Backstein: dem Supermarkt Sainsbury's mit einem Mini-Büroanbau und daneben zwei Parkhäuser.

Anbindung an das Stadtzentrum gefordert Vor fünf Jahren nun startete Sainsbury's ein gross angelegtes Restrukturierungsprogramm für dieses Gebiet. Büro und Supermarkt wurden abgerissen und eines der beiden Parkhäuser dem Erdboden gleichgemacht. Dieselben Funktionen, zuzüglich neuem Wohnraum, dann jedoch in einer völlig anderen Form, lagen diesem neuen



Programm zu Grunde. Sainsbury's beabsichtigte den Bau eines grösseren Geschäftes, und die örtlichen Behörden wollten die Parkeinrichtungen beibehalten. So wurde ein – dieses Mal sehr viel grösseres – Bürogebäude geplant, das neben den etwa 150 Wohneinheiten einen Beitrag zur Finanzierung des Projektes leisten sollte.

Die Architekten der in London angesiedelten Chetwood Associates mussten dieses Projekt in erster Linie als Planologen angehen. Der Standort bedurfte dringend einer besseren Anbindung an das Stadtzentrum, und es waren grössere öffentliche Räume notwendig, um dem Projekt entsprechende Qualität und visuelle Ruhepunkte zu verleihen. Dies wurde durch das übereinander Stapeln verschiedener Funktionen erreicht: Der Supermarkt stellt neu die Grundlage eines grossen, neuen Gebäudekomplexes mit fünf Parkdecks dar, der wiederum von einem äusseren Ring aus Apartments eingefasst wird.>

Die verstellbaren Schuppenverglasungen gewähren Transparenz, Belüftung und Wetterfestigkeit.

Les vitrages en écailles mobiles assurent la transparence, l'aération et la résistance aux intempéries.

CONSTRUCTION MÉTALLIQUE INTERNATIONALE

Pour habiter, travailler et faire les magasins

Le supermarché Sainsbury's récemment construit dans le centre-ville de Maidenhead en Angleterre est un exemple d'intégration réussie de la technique de construction la plus moderne dans un quartier ancien.

Nombreux sont ceux qui appellent cette zone située un peu à l'extérieur de Londres le couloir de silicone (Silicon corridor). Il y a peu de temps encore, cette zone reflétait le cliché d'une absence d'inspiration et d'une présence terne. A un jet de pierre de l'hôtel de ville et de la High Street se présente un vrai cauchemar architectural dominé par une énorme construction de briques rouges aux allures hostiles : le supermarché Sains-

bury's avec un minuscule bâtiment de bureaux et deux parkings à étages contigus.

La nécessité d'être relié au centre-ville

Sainsbury's a commencé il y a maintenant cinq ans un important programme de restructuration de cette zone. Les bureaux et le supermarché ont été démolis et l'un des deux parkings à étages rasé. Le nouveau pro-

gramme devait répondre aux mêmes fonctions tout en incluant de nouveaux logements, mais sous une tout autre forme. Sainsbury's envisageait la construction d'un magasin plus grand et les autorités locales voulaient conserver les parkings. C'est ainsi qu'un immeuble de bureaux beaucoup plus grand cette fois-ci a été envisagé. Il devait, en plus des quelque 150 logements, contribuer au financement du projet.

Les architectes de Chetwood Associates établis à Londres ont abordé ce projet en tant que planificateurs. Le lieu d'implantation devait absolument être mieux relié au centre-ville et il était nécessaire de disposer d'espaces publics plus vastes pour conférer au projet la qualité requise et des points de repos visuels. Pour y arriver, il a fallu superposer différentes fonctions : le supermarché constitue à présent la base d'un grand ensemble >



Ein gelungener Neubau, der den Architekten aufgrund seiner verschiedenen Anforderungen in der Planungsphase einiges Kopfzerbrechen bereitete.
 Une nouvelle construction réussie qui, en raison de ses exigences multiples, a causé quelques tracas aux architectes au cours de la phase de planification.



Die Verglasung bringt viel Licht in den Supermarkt.

La verrière laisse entrer beaucoup de lumière dans le supermarché.

Bautafel

Architektur:
 Chetwood Associates, London
 Profilsystem:
 Reynaers AG, Frauenfeld
www.reynaers.ch



> de bâtiments neufs avec cinq niveaux de parking et il est entouré par un anneau externe d'appartements. Cet agencement libère de l'espace pour une grande zone piétonne à côté des bâtiments.

Des exigences plurielles

Le microclimat du lieu d'implantation a causé de nombreux tracas aux architectes : comment faut-il concevoir et isoler un bâtiment qui abrite quatre secteurs différents ? En outre, il fallait prendre en considération l'existence d'une grande rue d'un côté, quelques constructions peu élevées d'un autre côté, un grand espace public sur le troisième côté et

le parking conservé sur le quatrième côté. Chetwood a jugé nécessaire de recourir à une conception plus flexible pour les façades et a choisi Reynaers Aluminium. Ce partenariat a déjà fait ses preuves avec succès dans le projet millénaire concernant un nouveau magasin Sainsbury's à Greenwich (Londres).

Des erreurs de conception qui ont servi de leçon

D'un point de vue environnemental, Greenwich est considéré comme un supermarché « vert » qui est même recouvert de pelouses légèrement en pente. Une partie du bâtiment relativement petite mais cependant très

> Diese Vorgehensweise schafft Raum für eine breite Fussgängerzone seitlich der Gebäude.

Vielschichtige Anforderungen

Das Mikroklima des Standortes hat den Architekten eine Menge Kopferbrechen bereitet: Wie muss ein Gebäude gestaltet und isoliert sein, in dem vier verschiedene Bereiche untergebracht sind? Darüber hinaus galt es, die harte Wirklichkeit einer grossen Strasse auf der einen Seite, einige Flachbauten auf der anderen Seite, einen grossen öffentlichen Raum auf der dritten Seite und das verbliebene Parkhaus auf der vierten in Betracht zu ziehen. Chetwood sah die Notwendigkeit, für die Fassaden eine flexiblere Gestaltungsweise zu wählen und entschied sich für Reynaers Aluminium, eine Partnerschaft, die sich bereits beim Millennium-Projekt eines neuen Sainsbury's-Ladens in Greenwich bei London erfolgreich bewährt hat.

Aus gestalterischen Fehlern gelernt

Greenwich gilt aus Umweltgesichtspunkten als «grüner» Supermarkt, der sogar mit sanft abfallenden Rasenflächen bedeckt ist. Ein relativ kleiner, aber doch sehr wichtiger Abschnitt des Gebäudes musste mit einer Verglasung versehen werden: Die «Shopfront», wie Paul Hunter von Chetwood den prachtvollen Eingangsbereich des Ladens in der Form eines Auges beschreibt, ist vollständig verglast und weist eine elegante, segmentierte Krümmung auf. Das Projekt, das sowohl eine gute Wärmedämmung als auch ästhetisches Aussehen aufweist, erwies sich als enormer Erfolg.

Der Eingang war für Sainsbury's von grosser Bedeutung, da das Unternehmen die in der Vergangenheit gemachten Fehler offensichtlich nicht wiederholen und stattdessen einen transparenten, einladenden Eingangsbereich kreieren wollte. Das bewährte Fassadensystem CW 50-SC von Reynaers bot eine überzeugende Lösung, die der Wölbung des Gebäudes Rechnung trägt.

Balkone mit raffinierter Wirkung

Die einzelnen Wohnungen sind mit kastenartigen, in Höhe und Breite unregelmässig angeordneten Balkonen ausgestattet. Der Mantel ist aus thermisch getrennten Profilen und vollflächigen Aluminiumpaneelen gebaut. Die Frontseite ist mit einer beweglichen Schuppenverglasung versehen. Die Verglasung weist eine hohe Robustheit und eine geringe mechanische Anfälligkeit auf. Transparenz, Durchlüftung und Dichtheit ist zu jeder Zeit gewährleistet. ■

Eines der in mattem Glas ausgeführten Treppenhäuser des Gebäudes.

L'une des cages d'escalier du
bâtiment réalisée en verre dépoli.

importante a dû être garnie d'une verrière : la « Shopfront » - c'est ainsi que Paul Hunter de Chetwood décrit la somptueuse entrée du magasin en forme d'œil - qui est entièrement vitrée et présente une élégante courbure segmentée. Ce projet, qui présente une bonne isolation thermique tout en étant très esthétique, s'est révélé être une véritable réussite.

L'entrée était d'une très grande importance pour Sainsbury's qui ne voulait évidemment pas refaire les mêmes erreurs commises par le passé et donc créer une entrée transparente et accueillante. Le système de façade éprouvé CW 50-SC de

Reynaers a offert une solution convaincante qui tient compte de la courbure du bâtiment. ■

Panneau de chantier :

Bureau d'architectes :
Chetwood Associates, Londres
Système de profilés :
Reynaers AG, Frauenfeld
www.reynaers.ch